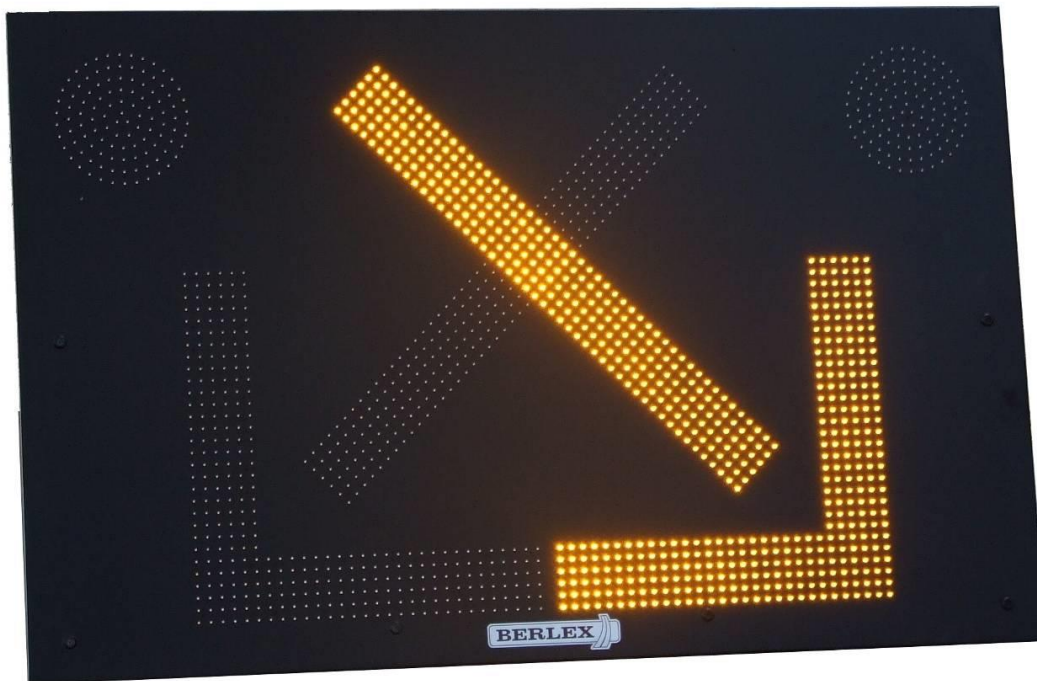


MANUAL

Ljuspiltavla FM VMS3



INNEHÅLL

1. INTRODUKTION	2
2. ALLMÄN INFORMATION.....	3
2.1 Huvudfunktioner.....	3
2.2 Dimensioner.....	3
2.3 Teknisk information	4
3. MONTERING.....	4
3.1 Elektrisk installation	4
4. HANDHAVANDE.....	6
4.1 För att starta	6
4.2 Manövrering	6
4.3 Samtliga symboler för Ljuspilen	7
5. SERVICE OCH FELSÖKNING	7
5.1 Felkoder	7
5.2 Serienummer	8
6. UNDERHÅLL	8
6.1 Årligt underhåll.....	8
6.2 Nyckel	9
7. TEKNISK DOKUMENTATION.....	9
8. SÄKERHET	9
9. KOMPOSTERING	9
10. TRANSPORT INSTRUKTION	9

1. INTRODUKTION

För att säkerställa korrekt användande av denna produkt, läs denna manual noggrant och behåll för framtida behov. Detta dokument innehåller information om hur produkten skall användas, installeras och underhållas. Vid oförutsedd skada eller fel på denna enhet, kontakta Berlex eller auktoriserat ombud för hjälp.

Symboler i denna manual:



Visar att personlig, elektronisk eller mekanisk skada kan uppkomma om inte korrekta försiktighetsåtgärder efterlevs.

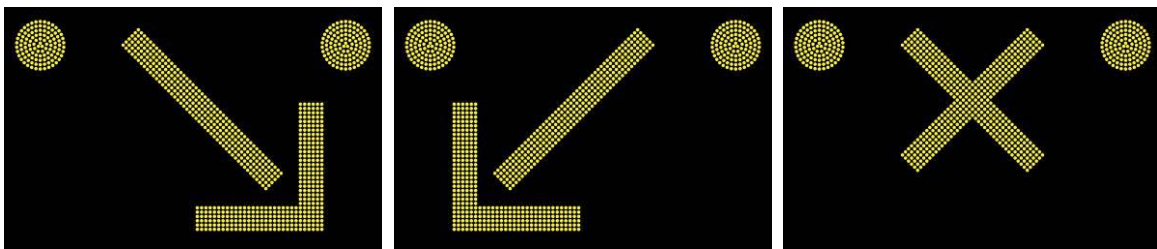


Visar viktig information.

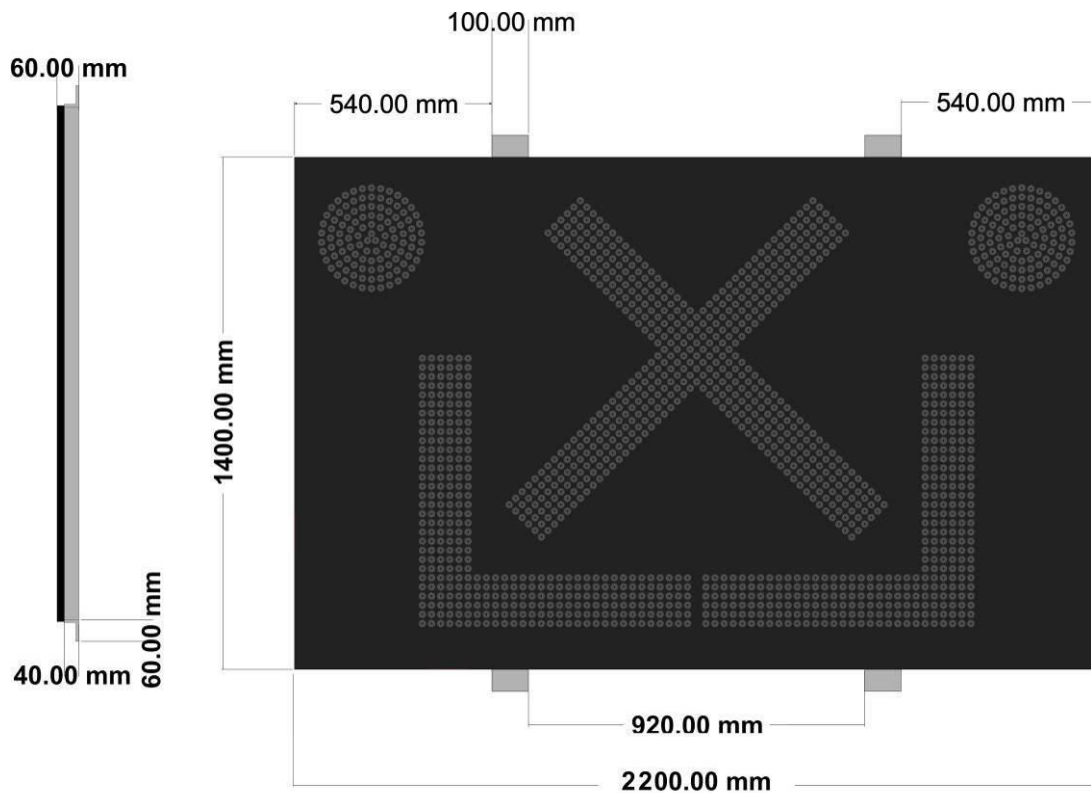
2. ALLMÄN INFORMATION

2.1 Huvudfunktioner

- Skylten visar X5 gul ljuspil eller blinkande kryss för att hänvisa trafik
- Automatisk dimningsfunktion baserat på omgivningsljus
- UV resistent LED med hög ljusintensitet och lång livslängd
- LED är skyddade av linser med högt UV resistent material
- Modulär design möjliggör enkelt underhåll och utbyte av delar
- FM-VMS3 kan monteras för permanent bruk eller för mobilt bruk på mobil bärare
- Skylten kan visa 1 av 4 olika budskap åt gången:
 1. Höger pil/avstängningslyktor
 2. Vänster pil/avstängningslyktor
 3. Kryss/avstängningslyktor
 4. Bara avstängningslyktor



2.2 Dimensioner



2.3 Teknisk information

Elektriskdata

Matning:	24 VDC (DC/DC 18V-36V input)
Maximal strömförbrukning:	72W
Kommunikation:	CAN

Optiska egenskaper enligt (EN 12966-1:2005+A1:2009)

Gul:	L3, R2, B2, C2
------	----------------

Klimatdata

Temperaturklasser:	T1, T2, T3 (EN 12966-1), from -40°C to +60°C
Luftfuktighet:	Upp till 100%

Kapsling

Storlek:	1400 mm x 2200 mm x 60 mm
Vikt:	71 kg
Mekaniskt skydd:	P3 (EN 12966-1) IP56 (IEC / EN 60529)
Färg:	Framsida svart matt, baksida grå blank
Fästpunkter:	Vinkeljärn på över och undersida
Serviceingång:	Från framsidan, lock med lås och gasdämpare
Horisontell belastning:	WL9, DSL4, TDB2

3. MONTERING



Använd standard vinkeljärn på över och undersidan av skylten. Borra hål för montage i egen konstruktion. Använd bult anpassad för ändamålet.

Använd alltid korrekta och anpassade lyftanordningar vid montage

3.1 Elektrisk installation



Läs igenom alla instruktioner innan skylten aktiveras



Viktigt att ansluta korrekt matningsspänning, 24V

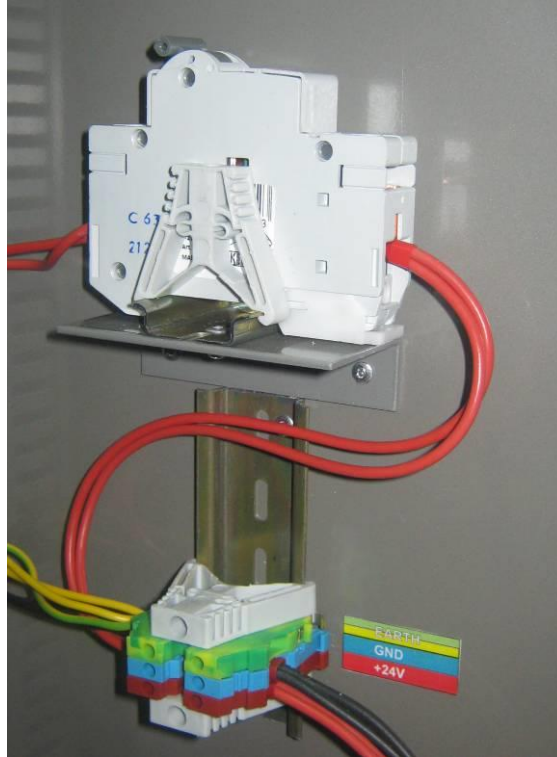


Vid stängning av frontluckan, se till att tätningslister sluter tätt



Säkra av matarkabeln från fordonet med 30A så nära batterikällan som möjligt

För att koppla in matarkabeln måste frontluckan öppnas. Matarkabeln skall föras in i skylten via kabelförskruvningar på baksidan. Anslut korrekt matarkabel till anvisad plats märkt med power supply 24VDC.



Anslut den medföljande 10m förlängningskabeln i kontaktstycket bak på FM-tavlan. Montera sedan in förlängningskabeln till önskad plats i fordonet och anslut operatörspanelen till denna.



4. HANDHAVANDE

Här beskrivs hur man använder skylten och dess funktioner.

4.1 För att starta

Håll in OK-knappen i 2 sek så startar operatörspanelen. Senast valda värden kommer att aktiveras med automatik. Efter ett par sekunder ändrar displayen till meny för ljuspilen.



4.2 Manövrering

1. För att välja budskap på ljuspilen används multipilknappen under displayfönstret. Önskad symbol markeras med blå pil eller kryss.



2. För att ljuspilen skall aktiveras måste man trycka på bekräftelseknappen. Bekräftelseknappen blir då grön. I detta läge är sedan ljuspilen låst tills man trycker igen på bekräftelseknappen. Då släcks ljuspilen och endast de stora avstängningslamporna fortsätter att blinka. För att välja annan symbol utför ovanstående manöver igen.



4.3 Samtliga symboler för Ljuspilen



5. SERVICE OCH FELSÖKNING



Använd endast originaldelar från Berlex vid eventuella reparationer



Läs igenom alla instruktioner noggrant innan arbete utförs på skylten



Utsätt inte dig själv eller andra för fara genom oaktsamt agerande



Ange alltid serienumret på skylten vid kontakt med Berlex

5.1 Felkoder

Om ljuspilen får kommunikationsproblem visas *COM ERROR*. Kan bero på kabelbrott, eller räckviddsproblem vid trådlös körning.

Om inte ljuspilen fungerar korrekt visas *FEL PÅ PILTAVLA*

Kontrollera samtliga styrkablar samt att dioder på ljuspilen ej är sönder.
När felet är avhjälpt släcks felkoden.

Understiger strömmatningen 22V
visas en röd batterisymbol.



5.2 Serienummer

Sitter alltid på sidan av skylten och börjar med **FM-XX**



6. UNDERHÅLL

För att upprätthålla god visuell effekt på ljuspilen så är rengöring av linserna på respektive anordning nödvändig. Vid rengöring använd varmt vatten (ca 40gr C) och en mjuk borste. Om det är nödvändigt, blanda i lite neutralt rengöringsmedel i det varma vattnet.



Rengöring med högtryckstvätt är EJ tillåtet!



Spruta ej heller vatten mot lucköppningar, ventilationsöppningar eller kabelgenomföringar, då det i värsta fall kan komma in vatten i skylten

6.1 Årligt underhåll

- Visuellt inspektion av skyltlådan efter skador
- Inspektera tätningen för frontpanelen
- Kontrollera att dräneringshålen är fria från beläggningar
- Kontrollera att alla funktioner i skylten fungerar
- Kontrollera att alla skruv- och mutteranslutningar till omvandlare och kretskort är åtdragna
- Byt ventilationsfilter vid behov

6.2 Nyckel

För att öppna skylten skall standardnyckel användas.



7. TEKNISK DOKUMENTATION

Teknisk dokumentation (denna) finns att erhålla från tillverkaren.

8. SÄKERHET



Denna skylt får endast användas för bruk enligt gällande instruktion.



Skylt får ej användas i explosiv miljö



Vid brand: Strömsatt skylt får endast släckas med pulver eller CO2-släckare.

9. KOMPOSTERING

Delar tillverkade i stål eller aluminium samt alla kablage kan återvinnas.
Rengör skylten från eventuellt häftmateriel vilka är icke hälsofarliga.
Printade PCB-kort är ej återvinningsbara.

10. TRANSPORT INSTRUKTION



Innan transport måste skylten skyddas med en antistatisk skumplast. Klä även in skylten i wellpapp alternativt packa hela skylten i en anpassad trälåda med insida av frigolit eller liknande.



Erforderliga varningar enligt nedan skall sättas på godset. Dessa skall respekteras under hela transporten.

